

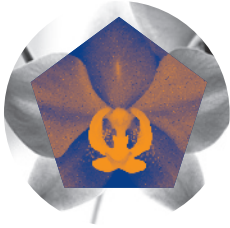


Rapport d'activités de la  
Fédération valaisanne des centres SIPE

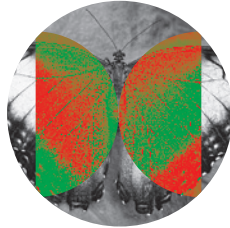
---

2023

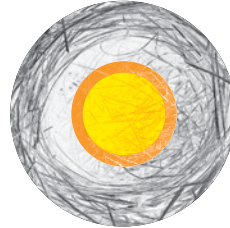
Sexualité - Information - Prévention - Education



SANTÉ  
SEXUELLE



COUPLE  
FAMILLE



GROSSESSE  
MATERNITÉ  
PATERNITÉ



ÉDUCATION EN  
SANTÉ  
SEXUELLE

Equipe administrative de la Fédération des centres SIPE



De gauche à droite : Marielle Schnider (comptable) - Zoé Leu (adjointe, chargée de projets)  
Florence Carron Darbellay (directrice) - Valérie Savioz (gestionnaire en ressources humaines)  
Milena Fragnière-Cotter (secrétaire)

# Sommaire

• Le mot de la Présidente	2
• Le mot de la Directrice	4
• 2023 en bref	5
• Statistiques	6
• La consultation en périnatalité – aide à la grossesse	10
• La consultation de couple	12
• Le conseil en santé sexuelle	16
• L'éducation en santé sexuelle	18
• Comptes annuels	20
• Bilan 2023	21
• Personnel du SIPE en 2023	22
• Remerciements	24



## Le mot de la Présidente

L'année 2023 du SIPE a été marquée par de grands défis : le changement de direction et les travaux de fusion avec l'antenne SIDA et Aidshilfe Oberwallis. Ensemble, membres du comité, personnel de la fédération et des centres, nous avons dû nous adapter aux nouveautés et les accompagner.

Il n'a pas été facile de pourvoir le poste de direction dans un délai raisonnable. Les critères d'un poste de direction dans le domaine de la santé sexuelle sont élevés : il faut à sa tête une personnalité qui apporte engagement et compétence pour les thèmes parfois exigeants de la santé sexuelle. Outre des connaissances en management et en gestion du personnel, il faut également une grande capacité de communication et un bon réseau dans le domaine social et sanitaire du canton du Valais. De plus, la direction doit maîtriser suffisamment les deux langues nationales. Vers la fin du mois de février 2023, nous avons été très heureux d'annoncer la nomination de la nouvelle directrice, Florence Carron Darbellay.

L'année a également été marquée par les travaux de fusion de l'antenne SIDA et de Aidshilfe Oberwallis avec le SIPE, ce qui a représenté un grand défi pour la nouvelle directrice. En raison de cette fusion, plusieurs collaborateurs quitteront leur employeur actuel, Promotion Santé Valais, pour rejoindre le SIPE. Ces



travaux requièrent une démarche réfléchie afin d'offrir des conditions-cadres de même qualité aux personnes concernées. Cela nécessite également une démarche participative au sein des différentes équipes pour éviter les conflits et pour que le travail commun repose sur de bonnes bases professionnelles et humaines.

J'exprime mes sincères remerciements à toutes les personnes qui ont participé à ces divers processus au cours de l'année écoulée : Florence Carron Darbellay, la nouvelle directrice, pour son engagement actif et Danièle Tissonnier, la directrice sortante, pour le soin qu'elle a apporté à la transmission des dossiers. Un grand merci également à Zoé Leu qui, en tant qu'adjointe de direction, a apporté un soutien très précieux à ces travaux. Un grand merci à tous les partenaires du Département de l'éducation et de la santé du canton du Valais pour leur soutien varié à notre travail, ainsi qu'à mes collègues du comité pour leur excellente collaboration et à l'ensemble du personnel du SIPE pour leur travail engagé sur place.

**Lucie Kniel-Fux**

Présidente de la Fédération valaisanne  
des centres SIPE



De gauche à droite: Corinne Zurbriggen – Josiane Mathieu – Tamara Croft – Astrid Mattig  
Melanie Kuonen-Imboden – Viviane Probst – Natalie Rovina

## Le mot de la Directrice

C'est avec fierté et enthousiasme qu'au mois de mai 2023, j'ai repris la direction de la Fédération valaisanne des centres SIPE: Education en santé sexuelle, consultation de couple, consultation en santé sexuelle et consultation en périnatalité, aide à la grossesse, autant de domaines que j'ai appris à connaître de l'intérieur et que je me réjouis de faire évoluer, avec pour objectif de permettre à chaque personne d'avoir la chance d'être accompagnée, aidée, dans tous les moments de sa vie où il est question d'intimité.

Dans ce rapport, qui tente de rassembler en une brochure les activités de nos Centres durant une année entière, vous trouverez beaucoup de chiffres, de montants, de pourcents.

«Les grandes personnes aiment les chiffres. Quand vous leur parlez d'un nouvel ami, elles ne vous questionnent jamais sur l'essentiel. Elles ne vous disent jamais: «Quel est le son de sa voix?»» (*Le Petit Prince, Saint-Exupéry*).

La Fédération des centres SIPE ne peut se résumer à des chiffres. Derrière chaque chiffre se trouve une femme, un homme, un enfant, un couple, une famille... qui repartent soulagés, conseillés, aidés et rassurés.



Dans chaque secteur, des collaboratrices et collaborateurs engagé-e-s qui ont toutes et tous à cœur de soutenir toutes les personnes qui les sollicitent pour leurs questions intimes.

En chaque collaboratrice et collaborateur du SIPE, un cœur, une âme, une écoute, une couleur, une voix...

Je me réjouis d'ajouter la mienne à une équipe motivée, engagée, chaleureuse, accueillante et bienveillante. Grâce à la confiance de plusieurs Départements et Services de l'Etat que je profite de remercier au passage, nous pourrons, ensemble, continuer à parler et faire parler d'un sujet qui nous rassemble tous: l'intimité.

**Florence Carron Darbellay**  
Directrice de la Fédération valaisanne  
des centres SIPE

# 2023 en bref

Nombre de bénéficiaires

## Consultation de couple



## Consultation en périnatalité Aide à la grossesse



## Consultation en santé sexuelle



## Education en santé sexuelle



## TOTAL du nombre de bénéficiaires



- Un Comité Directeur composé de 8 membres (4 séances).
- 41 collaborateur·trice·s pour 23.9 EPT (équivalents plein temps) pour plus de 45'000 bénéficiaires.
- Un coût de fonctionnement de 2'661'270 francs pour un budget de 2'750'000 francs.

# Statistiques

<b>Consultation en périnatalité – Aide à la grossesse</b>	<b>2021</b>	<b>2022</b>	<b>2023</b>
<i>Consultations</i>	1'936	2'690	2'525
Situations en consultation (avec dossier)	549	649	687
Bénéficiaires d'entretien bref sans dossier et divers	356	551	466
Bénéficiaires d'entretien en réseau avec des professionnel-le-s	555	819	869
<b>Total</b>	<b>1'460</b>	<b>2'019</b>	<b>2'022</b>

<b>Aide à la grossesse</b>	<b>2021</b>	<b>2022</b>	<b>2023</b>
Nombre de bénéficiaires de l'aide financière (sur les 687 situations de 2023)	245	237	242
Aides financières en francs	290'675	313'700	301'900
Moyenne d'aide par situation en francs	1'186	1'324	1'248
Dons de fondations privées <sup>1</sup> redistribués en francs	73'298	84'519	78'231

<sup>1</sup> Notamment Croix Rouge Valais/Rotes Kreuz Wallis, Fondation Annette et Léonard Gianadda, Fonds de solidarité pour la mère et l'enfant/Solidaritätsfonds für Mutter und Kind, Fondation Gialdini, Fondation valaisanne Pape François, Ja zum Leben, Katholischer Frauenbund Oberwallis, Nachbar in Not, Secours d'Hiver Valais romand/Winterhilfe Oberwallis, SOS Enfants de Chez Nous: un grand MERCI aux institutions qui soutiennent les familles pour leur collaboration.



<b>Consultation de couple</b>	<b>2021</b>	<b>2022</b>	<b>2023</b>
<i>Situations</i>	291	321	386
Bénéficiaires (estimation)	516	571	703
Consultations en couple	539	774	880
Consultations individuelles (femmes)	254	271	318
Consultations individuelles (hommes)	97	82	122
Consultations de famille	25	18	36
<b>Consultations (total)</b>	<b>915</b>	<b>1'145</b>	<b>1'356</b>

<b>Consultation en santé sexuelle</b>	<b>2021</b>	<b>2022</b>	<b>2023</b>
<i>Consultations (dossiers)</i>	2'985	2'576	2'763
Situations en consultation (avec dossier)	1'282	1'284	1'220
Bénéficiaires de test IST	1'007	1'190	1'410
<i>Dont bénéficiaires d'un test HIV</i>	(905)	(1'065)	(1'254)
Bénéficiaires d'entretien bref sans dossier	2'525	2'153	2'360
Bénéficiaires d'entretien en réseau avec des professionnel-le-s	900	1'140	1'027
Bénéficiaires autres motifs (orientation, recherche, média, animation...)	525	1'018	655
Bénéficiaires d'une animation FESTIF (estimation)	1'500	3'700	3'550
Réponses écrites CIAO et ONTECOUTE	134	142	250
Hôpital bénéficiaires d'un entretien post-partum	2'880	3'036	2'986
Hôpital bénéficiaires d'un entretien IG	509	702	983
Hôpital bénéficiaires d'un autre entretien et réseau	217	334	293
<b>Total des bénéficiaires</b>	<b>11'479</b>	<b>14'699</b>	<b>14'734</b>

# Statistiques

<b>Education en santé sexuelle</b>	<b>2021</b>	<b>2022</b>	<b>2023</b>
Elèves de 2H	2'798	2'835	3'278
Elèves de 4H	2'107	2'415	3'012
Elèves de 6H-8H	6'327	6'369	6'447
Elèves de 9CO*	-	-	1'191
Elèves de 10CO	3'437	3'024	3'243
Elèves de 11 <sup>e</sup>	1'953	3'755	3'265
Elèves de l'enseignement spécialisé	171	274	310
Elèves de la scolarité obligatoire autre	863	514	806
Elèves du secondaire II	3'713	3'675	3'604
Elèves d'une école de niveau tertiaire	309	557	1'021
Parents (soirées d'informations)	536	564	715
Structures d'accueil de l'enfance (professionnel-le-s, parents, enfants)	223	789	759
Groupes de jeunes	56	231	293
<b>Total</b>	<b>22'493</b>	<b>25'002</b>	<b>27'944</b>

\* Depuis la rentrée 2023-2024, un nouveau passage obligatoire dans toutes les classes de 9CO du canton a lieu.



De gauche à droite: Judith Zumstein – Sonia Savioz – Emmanuelle Moos – Fabienne Bitschnau  
Imelda Steger – Jocelyne Duc Schweri

Il manque Anne Dubuis.



## La consultation en périnatalité - aide à la grossesse

Cette année, la consultation en périnatalité a observé une augmentation significative de la précarisation des familles. Cette situation peut être attribuée en partie à l'inflation et à divers obstacles administratifs rencontrés par les familles.

L'inflation croissante a entraîné une pression financière supplémentaire sur les futurs et nouveaux parents, augmentant les difficultés d'accès aux ressources essentielles. En parallèle, les procédures administratives, particulièrement les délais d'attente pour obtenir des documents d'identité et pour accéder aux différentes subventions, ont accentué la précarité subie par bien des familles.

Cette précarisation entraîne des répercussions directes sur la santé physique et psychique des nouveaux parents ainsi que sur les dynamiques familiales. En effet, le haut niveau de stress subi affecte négativement le bien-être global des parents et des enfants. Les tensions au sein des couples augmentent, ce qui exacerbe encore les problèmes existants.

Les conseillères en périnatalité se retrouvent en première ligne pour comprendre et accompagner les parents face à ces défis. Dans ce contexte, elles poursuivent leur engagement auprès des familles en offrant des entretiens psycho-sociaux plus réguliers, en renfor-

çant la collaboration avec le réseau socio-sanitaire et en facilitant le contact avec les services administratifs compétents.

L'aide financière du SIPE, les demandes de fonds privés et l'anticipation des démarches administratives représentent des ressources précieuses. Elles offrent aux familles un répit temporaire, leur permettant de respirer un peu dans un contexte parfois difficile. Après la fin de l'accompagnement, il est fréquent que les parents reprennent contact pour obtenir du soutien. Les conseillères en périnatalité restent à disposition pour les orienter et les guider vers les services d'aide existants.

Assurer l'accessibilité aux consultations et à l'information demeure une priorité. C'est pourquoi un flyer spécialement dédié à la consultation en périnatalité a été édité dans le but d'informer le public. Il est distribué à l'hôpital lors des visites aux nouvelles mamans effectuées par nos collègues conseillères en santé sexuelle. Il a également été distribué à nos partenaires du réseau socio-sanitaire pour une diffusion plus large.

## Le saviez-vous ?

- En Valais, une allocation de prise en charge peut être demandée à la caisse de compensation en cas de maladie ou d'accident d'un enfant.
- En Suisse les frais médicaux sont remboursés à 100% dès la 13<sup>e</sup> semaine de grossesse et jusqu'à 8 semaines après l'accouchement.

« Merci pour votre soutien moral et pour tous vos conseils qui m'ont permis de voir un peu plus clair dans tous ces moments de flous. »

« Merci pour votre suivi et le temps que vous m'avez accordé. Je m'en rends compte maintenant à quel point c'était important. J'aurais été tellement perdue si vous ne m'aviez pas aiguillée et prévenue de tout ce qu'il fallait faire autant au niveau administratif qu'au niveau privé. Ça m'a vraiment été bénéfique. Merci pour le soutien financier qui nous a tout simplement permis de finir les mois. Cela a fait la différence et nous a beaucoup aidés. »

## Chiffres clés

129

Nombre de demande de fonds externes.

5,5

Nombre de rendez-vous moyen par situation.

31 ans

Age moyen des personnes qui consultent. Cela correspond à l'âge moyen des femmes à la naissance du premier enfant en Suisse en 2021 (OFS, 2023).

Entre **17** et **48** ans: l'âge des bénéficiaires du conseil en périnatalité en 2023.



## La consultation de couple

« L'intimité au cœur de nos prestations », tel est le leitmotiv des Centres SIPE reflétant l'essence de notre travail dans tous les secteurs. Cela permet de souligner le rôle primordial de l'intimité dans nos consultations de couples et de familles, indépendamment du type de dispositif thérapeutique mis en place, que ce soit pour des couples, des familles, des individus, quel que soit le contexte régional ou la durée du suivi.

En tant que conseillères et thérapeutes de couple, nous nous engageons à créer et à maintenir un cadre propice à l'élaboration des problématiques, des dynamiques relationnelles intimes des couples ou des familles. Ce climat empreint de neutralité et de bienveillance ne présage en rien les décisions et les choix que les partenaires seront amenés à prendre quant à l'avenir de leur relation.

Notre approche s'appuyant sur des outils d'intervention et des modèles thérapeutiques (systémique, psychanalytique, psychosocial) est fondamentale, car l'accompagnement de couples nécessite une formation spécifique et continue et une écoute professionnelle. Elle vise à éviter toute réaction basée sur nos propres émotions et à ne pas proposer hâtivement des solutions sans considérer les dynamiques et les arrangements inconscients du couple. Travailler au sein de l'intimité d'un couple, qu'elle soit affective, sexuelle, familiale

ou sociale, représente un défi important. Accueillir un couple, ou une famille, c'est observer des individus en interaction, souvent en désaccord ou en conflit, cherchant à surmonter leurs difficultés de communication et à exprimer leur souffrance liée à leur relation intime.

Cette situation peut rapidement affecter notre capacité de réflexion et notre aptitude à l'écoute active. Cela nécessite aussi d'être attentive à ce qui se passe en nous (émotions, ressentis, représentations). Notre rôle est donc de maintenir une attention soutenue, de gérer l'intensité émotionnelle, de respecter les silences, d'assurer des échanges constructifs et de prêter une oreille attentive tant au couple dans son ensemble qu'à chaque partenaire individuellement, le tout sans imposer de conseils ou de solutions, mais bien de favoriser un espace d'élaboration.

Travailler avec l'intime nécessite de s'accorder du temps, car c'est notre meilleur allié.

## Le saviez-vous ?

- Notre équipe s'est agrandie, Yelitza Christinat a rejoint l'équipe de Monthey au mois d'août.
- La première séance de consultation est gratuite et permet de s'informer, d'être orienté-e ou d'entamer un suivi. Les séances suivantes coûtent 60 francs (négociable selon les revenus).
- La consultation de couple et famille est accessible à tout le monde et sur l'ensemble du canton : en couple, en individuel et en famille.

« La jalousie de mon partenaire est devenue un vrai problème, provoquant des disputes fréquentes et des échanges verbaux de plus en plus durs. Je me sens souvent impuissante et frustrée face au manque de confiance qu'il a en moi. Notre thérapeute de couple nous a beaucoup aidés. Elle a su nous amener à réfléchir sur les liens entre notre situation actuelle, notre passé familial et nos émotions. Cela a rendu notre communication plus sereine et apaisé nos tensions. Nous sommes maintenant motivés à poursuivre cette démarche et avons décidé de planifier des séances de thérapie deux fois par mois. »

## Chiffres clés

3,5

Nombre de consultations moyenne par situation. Cette année, le maximum se situe à 30 consultations. Dans certaines situations, les bénéficiaires consultent entre deux années civiles ou durant plusieurs années. Un suivi thérapeutique n'a pas de nombre maximal de séance.

### Nombre de situations en consultation en fonction de l'année de rencontre :

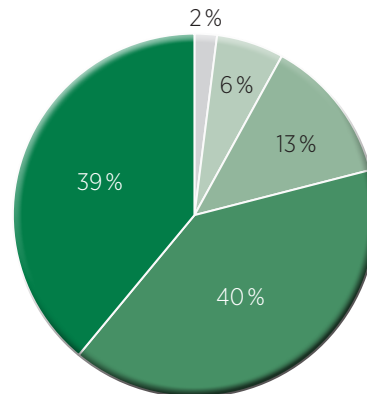
1975-1984

1985-1994

1995-2004

2005-2014

2015-2023



Pour 64 situations (sur 386), l'information n'était pas disponible.



De gauche à droite: Edith Schupbach – Véronique Eckert – Anne-Marie Nendaz – Claude Rey  
Corinne Eggs Milhit – Marco Beney – Jacqueline Fellay-Jordan – Estelle Vuignier

Il manque Anne Dubuis.





De gauche à droite: Dominique Bruchez – Mélanie Jessner – Anne Remy Tritz – Jocelyne Duc Schveri  
Isabelle Tschopp – Mafalda Bellotto Veuthey – Hélène Dini



## Le conseil en santé sexuelle

### Menaces sur l'accessibilité à la contraception ?

Cette année, le thème de l'accessibilité à la contraception se révèle être un sujet d'actualité. L'accès à la contraception ne doit pas dépendre du hasard ou de moyens financiers.

Dans nos consultations, nous constatons de plus en plus souvent que les bénéficiaires arrêtent leur contraception ou préfèrent l'utilisation d'une méthode contraceptive moins fiable pour des raisons économiques. Pour les personnes à faible revenu ou celles qui ne peuvent pas avoir de soutien de leurs parents ou partenaire-s, même l'achat de préservatifs ou de contraception d'urgence est un réel problème. Même si dans nos centres, la contraception d'urgence coûte 15 francs et que les préservatifs sont à un prix minimal, cela peut être un obstacle.

Les moyens hormonaux sont tous délivrés sous ordonnance et nécessitent une consultation gynécologique. Y avoir accès n'est pas chose aisée (délais, coût, confidentialité, se rendre à la pharmacie, etc.). La pilule, le patch ou l'anneau vaginal coûtent entre 12 et 30 francs par mois. Le dispositif intra-utérin entre 200 et 500 francs, montant auquel s'ajoute la visite médicale d'environ 200 francs. La contraception en Suisse n'est pas remboursée par les caisses-maladie (LAMal). Avec une

franchise élevée, la visite médicale revient à charge de la personne. Même le choix d'une contraception naturelle comme la symptothermie qui nécessite un enseignement n'est pas pour toutes les bourses. La vulnérabilité financière a augmenté et cela se ressent jusque dans l'intimité. De plus, il y a aussi des raisons écologiques qui motivent à opter pour une contraception plus naturelle et/ou sans hormone.

Le moyen de contraception sûr et adapté à la personne fait place à des moyens peu sûrs comme le retrait, la méthode du calendrier facilitée par l'usage d'applications suivant le cycle menstruel (Flow, Clue...). Quels sont les risques qui en découlent ? Il est à craindre une augmentation des grossesses non désirées et des infections sexuellement transmissibles.

L'accessibilité, la confidentialité et la gratuité de nos consultations participent à maintenir et à encourager l'utilisation correcte d'une contraception adaptée à chaque personne. La santé sexuelle et reproductive est un aspect central de la personne tout au long de sa vie.

## Le saviez-vous ?

- Le droit de choisir d'avoir des enfants ou non, de fonder ou planifier une famille ainsi que le droit à l'information et à l'éducation sexuelle holistique font partie des droits humains. Ils garantissent à toute personne de vivre sa sexualité et sa vie en toute sécurité, liberté et responsabilité.
- Le SIPE propose des dépistages des infections sexuellement transmissibles anonymes et à prix modéré. En 2023, 2'996 tests ont été réalisés. La répartition est la suivante: 1254 VIH, 1165 Chlamydia et Gonorrhée, 504 Syphilis, 73 Hépatite C. Lors de ces entretiens, divers thèmes de la santé sexuelle sont abordés en fonction des besoins.

« L'échange que j'ai eu avec la conseillère en santé sexuelle lors de mon dernier rendez-vous était riche et précieux pour moi. J'ai pu choisir ma contraception avec sérénité et assurance. Un grand merci pour les explications claires et la bienveillance ! »

« Je tenais à vous remercier, car grâce au soutien du SIPE, je suis plus sereine dans mon parcours d'infertilité. Nos séances m'ont vraiment aidée à vivre cette période de manière plus apaisée. »

« Merci pour vos conseils et informations sur la sexualité après la naissance. Je ne savais pas que la femme était déjà fertile déjà 3 semaines après la naissance. C'est précieux de le savoir afin d'éviter une surprise... »

## Chiffres clés

4'262

Nombre d'entretiens de contraception et de santé sexuelle dans les services de gynécologie, maternité de l'hôpital de Sion et Rennaz.

En 2023, le SIPE a répondu à **1'071** demandes concernant directement la contraception. Il y a eu :

555

Demandes concernant des informations sur les méthodes de contraception et leur obtention.

516

Entretiens en lien avec la contraception d'urgence.

# L'éducation en santé sexuelle

## **2023, une année en mouvement, au service de nos bénéficiaires!**

Avec un changement à la direction du SIPE et un passage de relais à la coordination romande de l'éducation à la santé sexuelle, notre secteur a évolué au cours de cette année. Il en va de même pour nos programmes!

Dès l'automne 2023, sur mandat du canton du Valais, tous les élèves de 9CO bénéficient d'une intervention de 2 périodes. La préparation de ce cours a débuté dès le printemps. Après les échanges entre les spécialistes et les premiers retours des élèves, les retours sont plutôt positifs.

Le nouveau programme a pour but de favoriser le vivre ensemble et l'estime de soi, de valoriser la diversité, et ainsi de prévenir les discriminations. Cette organisation revisitée permet d'accompagner les élèves chaque année (9CO, 10CO, 11<sup>e</sup> année) dans une période où les questions et enjeux sont multiples et changeants.

Le travail des éducatrices et éducateurs en santé sexuelle (ESS) est fondé sur les droits humains et sexuels, et notamment le fait que tous les individus naissent libres et égaux en dignité et en droit. Les droits de toutes les personnes sont à respecter et à protéger sans distinction.

C'est pourquoi nous nous efforçons de venir vers les élèves pour apporter une éducation sexuelle positive et holistique.

Les ESS restent en mouvement en dehors de l'école! De nombreux projets nous permettent d'aller à la rencontre des bénéficiaires et d'être plus accessibles: «rougir sang gêne», des cafés-parents ou ateliers en bibliothèque, présence du groupe «festif» lors de festivals ou de rassemblements de jeunes. Les retours des bénéficiaires nous aident à continuer d'évoluer!

« Merci de votre travail! Ce sont de précieuses  
graines que vous plantez pour nos jeunes. »

*Direction d'école*

« Vous apportez ces thèmes avec beaucoup de  
douceur et de respect, j'ai adoré. »

*Enseignante 4H*

« Merci d'avoir répondu pour m'aider à gérer cette  
situation dans ma classe. »

*Enseignante 8H*

## Le saviez-vous ?

- En plus du bilinguisme de notre canton, des spécialistes en santé sexuelle délivrent des interventions en anglais sur demande des écoles ou institutions.
- Les élèves en situation de handicap bénéficient de cours adaptés à leurs besoins; les équipes des professionnels qui les encadrent peuvent aussi être formées à la thématique de l'intimité et sexualité par des spécialistes du SIPE!

## Mots d'enfants

“ \_\_\_\_\_  
*C'était une super matinée. Merci d'avoir pris du temps pour nous! (8H)* \_\_\_\_\_ ”

“ \_\_\_\_\_  
*J'ai appris comment j'étais « mini », et que comment je suis c'est bien comme ça. (6H)* \_\_\_\_\_ ”

“ \_\_\_\_\_  
*C'était désagréable de parler de sexualité, mais plus maintenant. (6H)* \_\_\_\_\_ ”

## Chiffres clés

15

Nombre de spécialistes en santé sexuelle qui assurent toutes les interventions dans les écoles en Valais. Ce sont 11 éducatrices et éducateurs dans le Valais romand et 4 dans le Haut Valais qui viennent à la rencontre des classes tout au long de l'année.

5,2

La moyenne générale donnée par les élèves aux cours du SIPE (sur 6). Un sondage de satisfaction a été distribué à près de 2'700 élèves de 6H, 8H, 9CO, 10CO, en 11<sup>e</sup> année ainsi qu'au post-obligatoire. Les retours sont très positifs et démontrent la pertinence des interventions en éducation en santé sexuelle.

23

Nombre de périodes d'intervention dont les élèves bénéficient désormais tout au long de leur cursus scolaire.

60%

Le taux d'activité nécessaire pour l'organisation des interventions dans les classes du Valais romand. Actuellement, ce travail est effectué par une personne.

## Comptes annuels

	2022	2023
Frais de personnel	3'129'532	3'228'583
Locations et charges	157'086	170'907
Frais administratifs et de gestion	241'760	240'315
Aide à la grossesse	297'704	301'900
Amortissements	8'441	7'461
<b>TOTAL des CHARGES</b>	<b>3'834'523</b>	<b>3'949'166</b>
Recettes du conseil en santé sexuelle	150'142	165'483
Recettes de l'éducation en santé sexuelle	927'833	1'001'437
Recettes du conseil de couple	41'904	53'545
Cotisations des communes et membres	41'480	39'860
Autres recettes	32'766	27'571
<b>TOTAL des RECETTES</b>	<b>1'194'125</b>	<b>1'287'896</b>
Résultat de l'exercice	2'640'398	2'661'270
Subvention cantonale DSSC	2'500'000	2'750'000
<b>Financement propre</b>	<b>140'398</b>	<b>-88'730</b>

# Financement SIPE

## Bilan 2023

### ACTIF

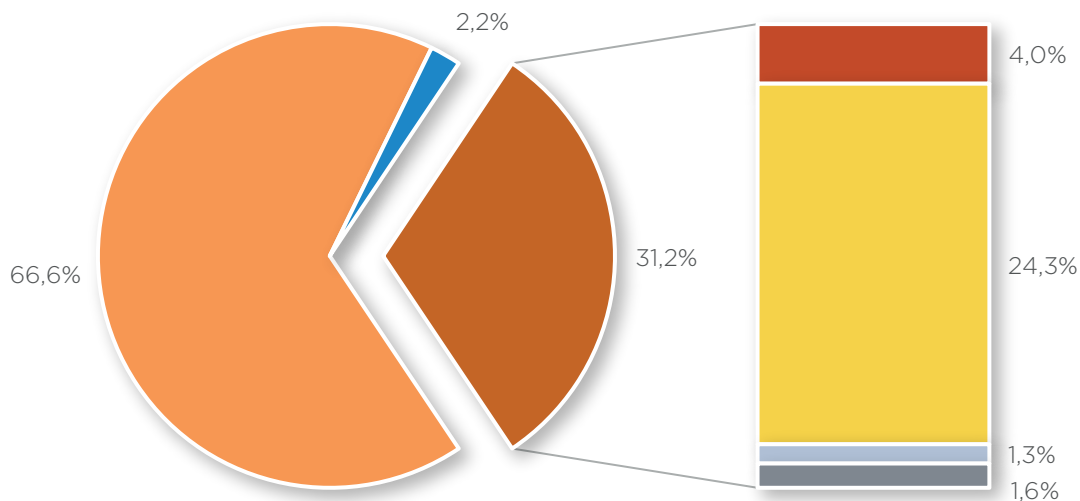
Liquidités	277'230
Débiteurs	13'175
Matériel médical	7'433
Actifs transitoires	19'587
Actifs immobilisés	15'738
Compte de virement	-

### PASSIF

Créanciers		1'200
Fonds de tiers	174'805	
./. Résultat 2022	-140'398	
./. Résultat 2023	88'730	123'137
Dons		6'694
Passifs transitoires		164'049
Réserves		38'083

**TOTAL 333'163**

**TOTAL 333'163**



- Subvention Service de la Santé
- Bénéfice (Fonds de compensation)
- Recettes Conseil en santé sexuelle
- Recettes Education en santé sexuelle
- Recettes Conseil de couple
- Cotisations et autres recettes

# Personnel du SIPE en 2023

## Administration

- \*Florence Carron Darbellay Directrice
- Zoé Leu Adjointe, chargée de projets
- \*Valérie Savioz Gestionnaire en ressources humaines
- Marielle Schnider Comptable
- Milena Fragnière-Cotter Secrétaire
- Cathy Ruga Secrétaire (éducation)

## Conseillères de couple

- \*Yelitzta Christinat Monthey
- Jocelyne Duc Schweri Martigny, Sierre
- Anne Dubuis Sion, Sierre
- Melanie Kuonen-Imboden Brig
- Astrid Mattig Brig

## Assistantes sociales en périnatalité

- Aferdita Bogiqi Monthey
- Tamara Croft Brig
- Corinne Eggs Milhit Sion
- Emmanuelle Moos Sierre
- Isabelle Tschopp Martigny

## Conseillères en santé sexuelle

- Mafalda Bellotto Veuthey Martigny
- Fabienne Bitschnau Sierre
- Hélène Dini Martigny
- Véronique Eckert Sion
- Jacqueline Fellay-Jordan Sion
- Manuelle Fracheboud Mottet Monthey
- \*Rachel Margairaz Monthey
- Josiane Mathieu Brig

- Anne-Marie Nendaz Sion
- Virginie Portner Monthey
- Claude Rey Sion
- Natalie Rovina Brig
- Katia Soares Monthey
- Imelda Steger Sierre
- Corinne Zurbriggen Brig

## Educateur·trice·s en santé sexuelle

- Marco Beney Sion
- Dominique Bruchez Martigny
- Nathalie Chatton Monthey
- Hélène Dini Martigny
- Mélanie Jessner Martigny
- Josiane Mathieu Brig
- Viviane Probst Brig
- Anne Remy Tritz Martigny
- Claude Rey Sion
- Natalie Rovina Brig
- Sonia Savioz Sierre
- Edith Schupbach Sion
- Estelle Vuignier Sion
- Judith Zumstein Sierre
- Corinne Zurbriggen Brig

## Personnel d'entretien

- Sounia Louati, Monthey
- Mirishah Elezaj, Martigny
- Le personnel de l'entreprise la Fourmi Balata, Sion
- \*Ana Cristina De Jesus Custodio, Fédération
- Fatima Korde, Sierre
- Brigitte Zurkinden-Valsecchi, Brig

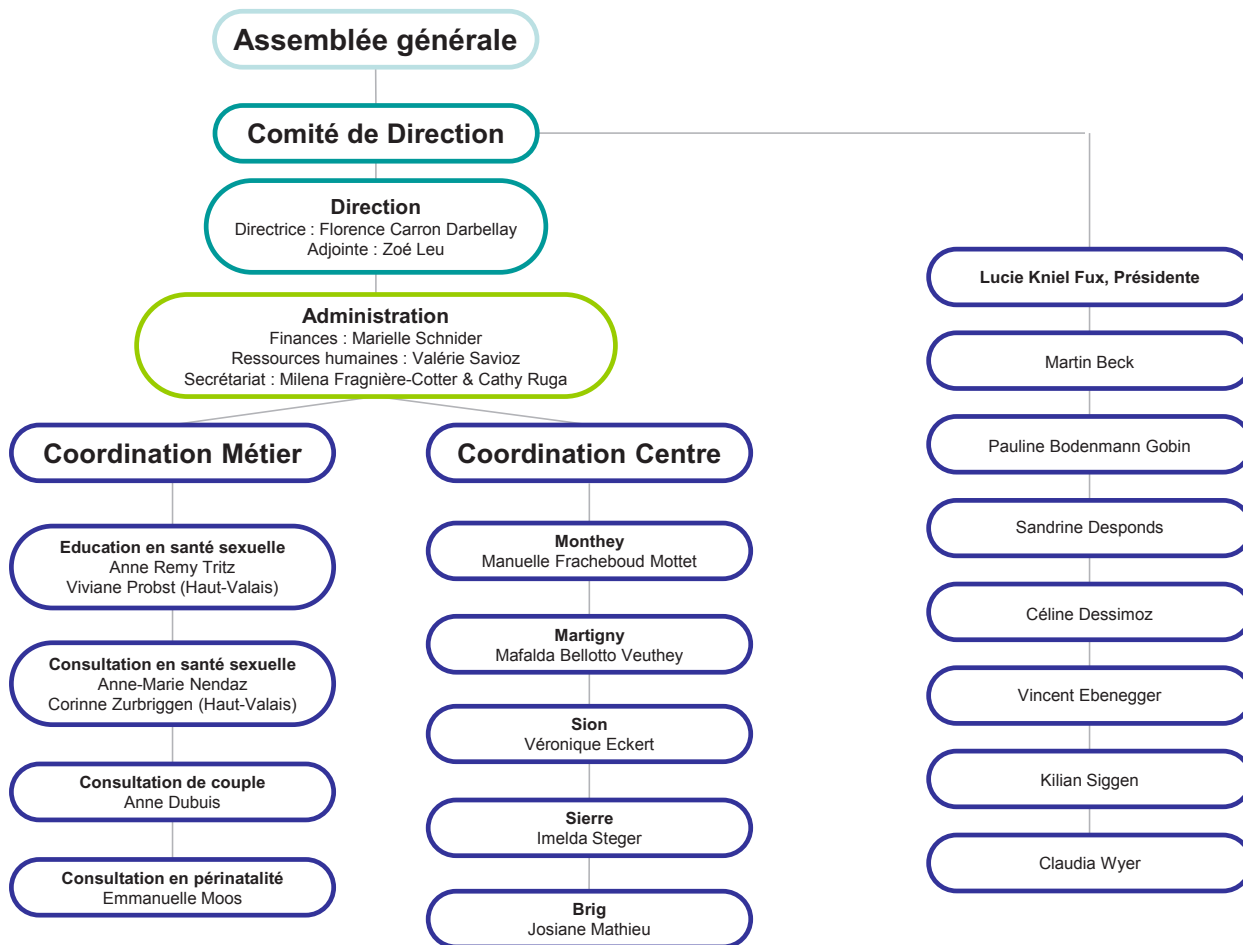
## Stagiaires

- S. Helsen (ESS, responsable: M. Beney)
- V. Jung (ESS, responsables: E. Vuignier et S. Savioz)
- L. Larisch, (ESS, responsable: A. Remy Tritz)
- C. Nicollier, (CSS, responsable: J. Fellay-Jordan)

\*Nouvelle collaboratrice



# Organigramme 2023



# Remerciements

**La Fédération valaisanne des centres SIPE remercie tous les partenaires du large et précieux réseau professionnel, en particulier chaque personne de contact des institutions suivantes :**

- Le Département de la santé, des affaires sociales et de la culture (DSSC)
- Le Département de l'économie et de la formation (DEF)
- Le Service de la santé publique
- L'Office du médecin cantonal
- Le Service de l'enseignement
- Le Service de la formation professionnelle
- Le Service de l'action sociale
- Le Service de la jeunesse
- L'Office cantonal de l'égalité et de la famille
- L'Office pour la protection de l'enfant (OPE) et les autorités de protection de l'enfant et de l'adulte (APEA)
- Les Directions des écoles et des institutions, les enseignant-e-s, les éducateur-trice-s, les infirmier-ère-s et les médiateur-trice-s scolaires
- Les Hautes écoles de Santé et de Travail Social HES-SO Valais Wallis, la Haute Ecole Pédagogique
- L'institut central des hôpitaux (ICH)
- Les hôpitaux du Valais et Riviera-Chablais, notamment leur département de gynécologie et obstétrique
- Les gynécologues, médecins de famille, pédiatres, psychiatres, pédopsychiatres et autres médecins partenaires
- Les Antennes SIDA du Valais et l'Aide suisse contre le SIDA
- Les associations Alpagai, Qlub Queer, QueerWallis, Männerbüro Oberwallis, Espas
- SANTÉ SEXUELLE Suisse, Couple+, Périnatalité Valais
- La Fondation PROFA
- La Fondation Agnodice
- La Commission Cantonale de la promotion de la santé (CCPS)
- Promotion Santé Valais (PSV)
- Le Tribunal des mineurs
- L'Aide aux Victimes d'Infractions (LAVI)
- Les centres médicaux sociaux
- La ligue valaisanne contre le cancer
- Les Fondations privées qui répondent à nos appels de dons pour l'aide à la grossesse
- Les Villes sites des centres de consultation SIPE (Monthey-Martigny-Sion-Sierre-Brig)
- Les Communes membres de la Fédération
- Les membres du SIPE
- Les institutions, associations et entreprises partenaires



De gauche à droite: Manuelle Fracheboud Mottet – Sonia Savioz – Yelitzta Christinat – Nathalie Chatton  
Rachel Margairaz – Mafalda Bellotto Veuthey – Aferdita Bogiqi – Cathy Ruga

Il manque Katia Soares et Virginie Portner.



### **CENTRES DE CONSULTATION - BERATUNGSZENTREN**

Monthey	Rue du Pont 5	024 471 00 13
Martigny	Rue du Grand-Verger 14	027 722 66 80
Sion	Rue de l'Industrie 10	027 323 46 48
Sierre	Rue Rainer Maria Rilke 4	027 455 58 18
Brig	Matzenweg 2	027 923 93 13

### **DIRECTION - VERWALTUNG**

**Sion                      Av. des Mayennets 12                      027 327 28 47**



@sipe\_vs\_fr



@sipe-vs-fr